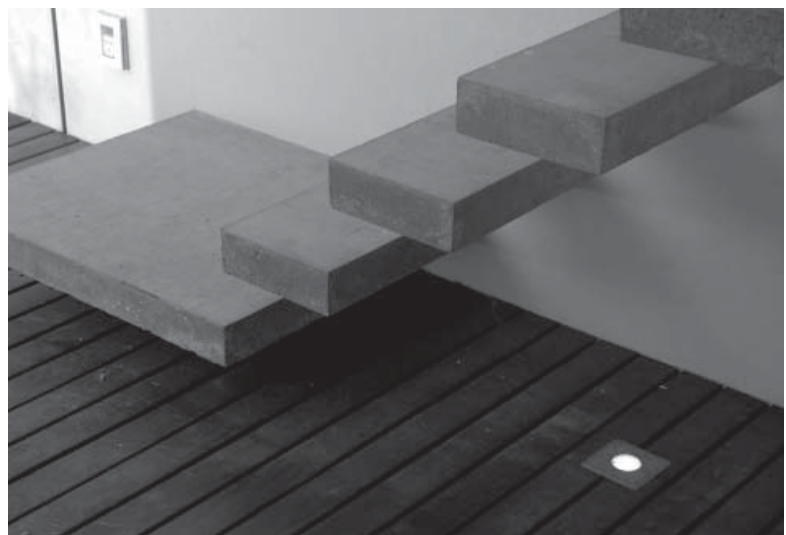
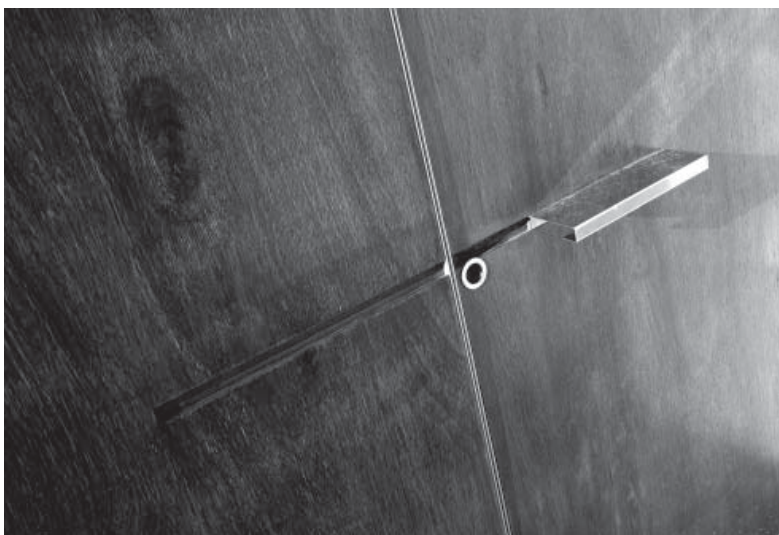


# Casa en La Plata

Estudio M3. Aguerre, Casaprima, Fullone





## Memoria

La dificultad de proyectar una **casa** es ser consciente de la identidad, tanto del cliente como del lugar para poder inventar un "heteronimo"... (Souto de Moura). Para nuestro comitente, una familia en pleno crecimiento, con todas las necesidades del vértigo de la vida contemporánea, **vivir** en la periferia implica disfrutar a pleno de la relación con el paisaje exterior... vasto, infinito, sin perder el confort de una vivienda urbana.

En este marco, el estudio se planteó la definición del espacio moderno (en su sentido más amplio) a través de las siguientes premisas de proyecto: **interpenetración interior - exterior, flexibilidad y continuidad espacial, multiplicidad de usos, valorización de elementos geométricos**, (línea, plano, volumen), materialización austera con un exhaustivo diseño del detalle y **calificación del espacio** a través de la **luz**; entendiendo el proyecto como una idea unitaria con estructura de síntesis que integra aspectos de naturaleza variada: sitio, uso, clima, espacio, construcción y forma.

Propusimos una vivienda cuyo emplazamiento es de carácter volumétrico, estableciendo una división jerárquica en dos plantas:

La inferior, transvasable, etérea, extrovertida, donde se desarrollan las actividades públicas (hall, estar comedor, cocina comedor, lavadero, semicubierto).

La superior, a modo de caja limpia, suspendida, flexible, volcada hacia el paisaje donde predominan las actividades privadas (dormitorios, vestidor, terraza mirador).

Ambas plantas estan articuladas por los vacíos de las escaleras, asegurando las distintas posibilidades de comunicación y privacidad y potenciando la continuidad y dinámica espacial de la vivienda. Recorrer y vivir la **vivienda** es constatar el vínculo con el paisaje.

La escalera interior, enmarcada a la derecha por los servicios y a la izquierda por el patio, parte de la entrada y asciende a las habitaciones. Es su eje desde donde se descubre el estar y las vistas hacia el infinito.

La exterior, a cielo abierto, proporciona un vínculo directo del afuera con las habitaciones de los niños anticipando una nueva percepción del paisaje exterior.

Así el observador pasivo se transforma en participante.

El vocabulario utilizado es simple y elemental: asociaciones de muros de contención, grandes paños de vidrio y cerramientos que controlan la luz.

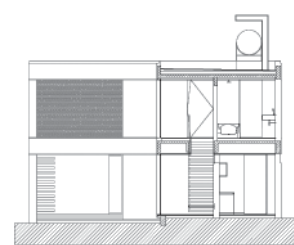
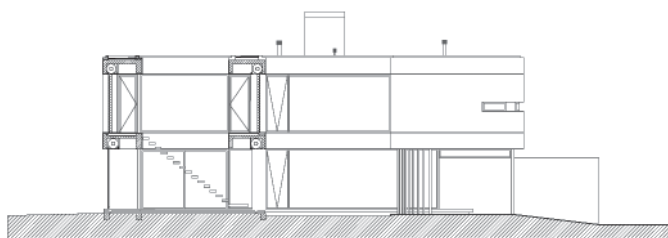
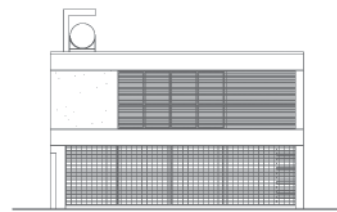
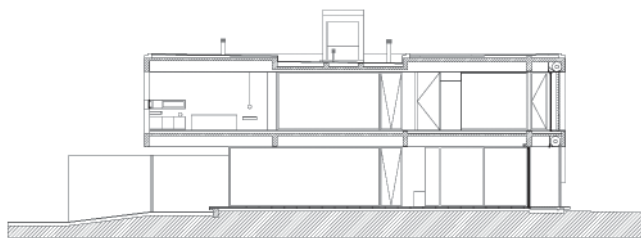
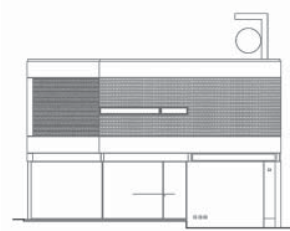
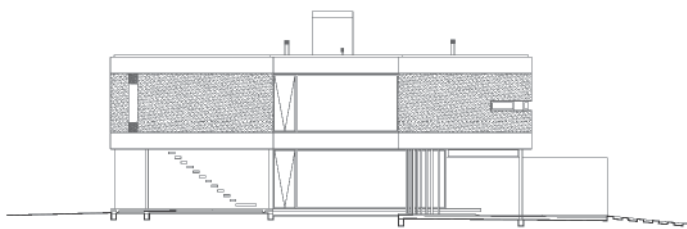
En la planta de la casa se abandonó el principio habitual de las habitaciones cerradas definiendo una serie de efectos espaciales más que una sucesión de piezas individuales. El espacio es pues, **fluido, continuo, versátil**, invitando al movimiento y proporcionando una apertura hacia el paisaje. Cada espacio interior se prolonga en un espacio exterior que le hace **eco**.

Esta fluidez espacial se encuentra cualificada por la constante frecuencia de la **luz** en sus distintos comportamientos, a través de vidrios transparentes, persianas, lucarnas, vacíos.

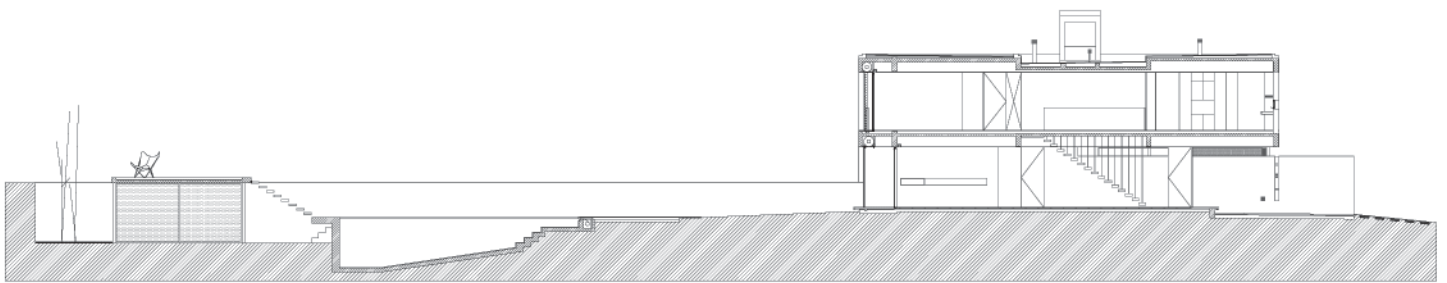
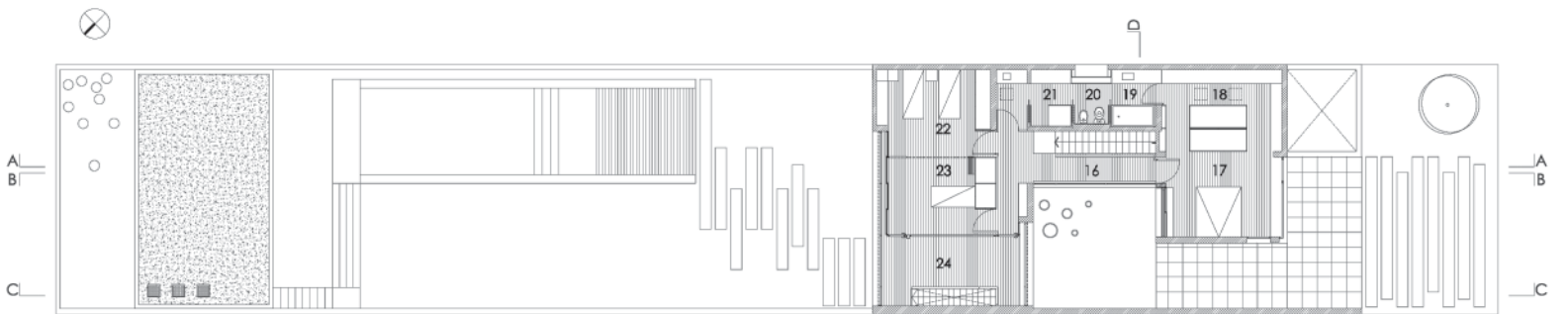
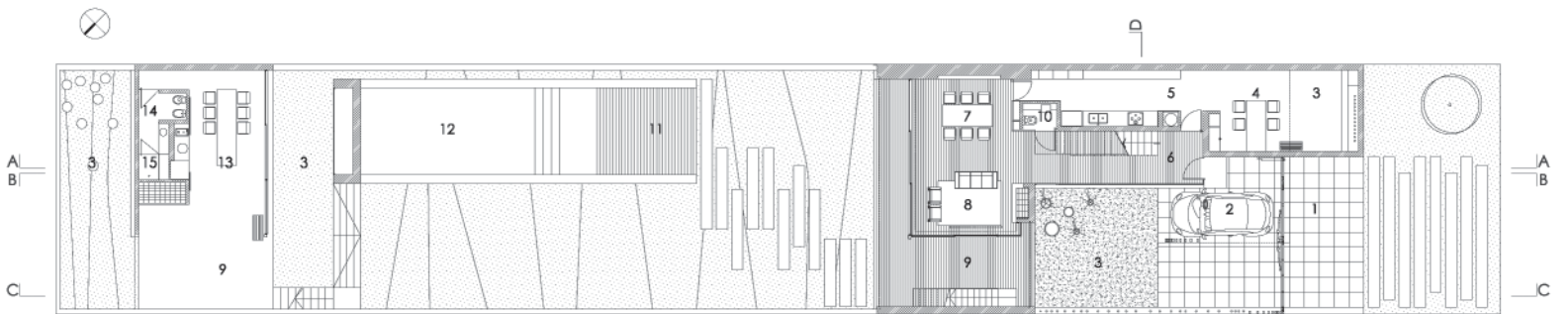
La **luz** se refleja, se refracta, se expande, crea el espacio y nos afecta.

..." Sin **luz** no hay espacio. La **luz** dibuja el espacio y lo modifica, lo carga de carácter. **Luz** y **proporción** son los elementos emocionantes de la arquitectura..." (Alvaro Arrese) ■





SECCIONES Y ALZADOS



PLANTAS Y SECCIÓN LONGITUDINAL



